



**RAPPORT DE
DÉVELOPPEMENT
DURABLE** **2025**



SCARABÉE



MILITANT DE LA BIO
DEPUIS 1983

ÉDITO

Vous tenez entre les mains notre deuxième rapport de développement durable. Ce rapport extra financier a pour vocation de vous faire connaître les nombreuses actions que notre coopérative entreprend en tant que membre de l'économie sociale et solidaire.

Notre modèle économique repose sur la vente de produits au détail mais vous le savez, nous sommes guidés par une raison d'être bien plus forte : développer l'agriculture biologique. Le commerce n'est ici qu'un moyen pour apporter au monde, à minima à notre territoire, une autre façon d'envisager le rapport au commerce, à l'autre et à l'environnement. Pour certains, le lien entre l'économie sociale et solidaire et la bio n'est pas clair, pour nous c'est l'évidence-même.

Ce que nous recherchons au quotidien dans nos actions, qui - vous le verrez une fois encore - vont bien au-delà de la vente de produits bio, c'est une cohérence globale, une cohérence holistique. Ainsi, tisser des partenariats avec des associations qui luttent contre la précarité alimentaire, planter des arbres dans un espace protégé ou encore proposer l'entièreté de notre gamme de produits de protections hygiéniques à prix coûtant, sont autant de manifestations de notre volonté d'appréhender notre écosystème dans toutes ses composantes. L'ensemble du directoire et moi-même espérons que ces quelques pages continueront à vous rappeler la force et l'engagement de notre belle coopérative.

Hugo Mouraret, président du directoire de Scarabée



SOMMAIRE

SCARABÉE S'ENGAGE POUR PRÉSERVER L'ENVIRONNEMENT	P.5
SCARABÉE S'INSCRIT DANS SON ÉCOSYSTÈME LOCAL	P.9
SCARABÉE, SOLIDAIRE ET INCLUSIVE	P.13
SCARABÉE PREND SOIN DE SES SALARIÉ·ES	P.17
SCARABÉE, UNE GOUVERNANCE PARTAGÉE	P.21



CHAPITRE 1
SCARABÉE S'ENGAGE
POUR PRÉSERVER
L'ENVIRONNEMENT

Depuis plus de quarante ans, notre coopérative s'engage au quotidien pour réduire son empreinte carbone : mobilité douce, énergie 100 % renouvelable, réduction des déchets, économie circulaire, vrac, sobriété numérique... Chaque action compte.

L'AGRICULTURE BIOLOGIQUE : NOTRE PILIER, NOTRE CAP !

D'études en études, l'agriculture biologique est identifiée comme meilleure alliée de la biodiversité. Scarabée, c'est bien plus que des magasins : c'est un engagement collectif en faveur d'une agriculture biologique et paysanne. Si selon Biocoop 1 mètre carré de magasin = 1 hectare de terre bio, alors l'impact de Scarabée en termes d'agriculture biologique correspond à 3 456 hectares, l'équivalent de la forêt de Brocéliande !

EN VRAC !



576 863 PRODUITS EN VRAC
ONT ÉTÉ VENDUS EN 2025. UNE BELLE
PETITE HAUSSE DE 2,16 % PAR RAPPORT À 2024

LE VERRE EN BOUCLE

Réemployer le verre, c'est économiser 79 % d'énergie, 77 % d'émissions de CO₂ et 51 % d'eau.

Chez Scarabée, 240 références de boissons sont concernées par la consigne. En 2025, 109 784 bouteilles consignées ont été vendues.



58 %
DES PERSONNES QUI ACHÈTENT LEUR PLAT
PIQUE-PRUNE À EMPORTER VIENNENT AVEC LEUR
CONTENANT EN VERRE CONSIGNÉ.

PIQUE-PRUNE, RESTAURANTS BIO VÉGÉTARIENS DEPUIS 1986

En 1986, l'ouverture du premier restaurant de Scarabée répondait à une volonté forte : montrer qu'il était possible de manger autrement, à une époque où la viande occupait une place centrale dans l'alimentation. Quarante ans plus tard, Pique-Prune a servi **118 952 repas végétariens** en 2025, émettant l'équivalent de 60,66 tonnes d'équivalent CO₂, 2 fois moins qu'un repas à base de poisson gras et 14 fois moins qu'un repas à base de viande de bœuf !

CONSIGNE PARTOUT, DÉCHETS NULLE PART

En 2025, nous avons noué un partenariat avec **En Boîte le Plat**, une association qui permet aux client·es de Pique-Prune d'emporter leur repas dans des contenants en verre consignés qu'ils et elles pourront rapporter dans tous les commerces conventionnés. Cela concerne près de 10 % des plats vendus par nos restaurants.

NOUVELLE RESSOURCERIE DE BOCAUX

Une ressourcerie de bocaux a fait son apparition dans notre magasin de Saint-Grégoire pour dépanner les clientes ou clients ayant oublié les leurs ou convaincre de futurs adeptes du zéro déchet. Gros succès : nombreuses sont les personnes qui s'en servent, parfois même pour remplir leurs bocaux de confitures maison !



NOS DÉCHETS SONT DES RESSOURCES

Avec la Feuille d'Érable, les déchets deviennent des ressources : papier, papier hygiénique ou broyat de bois. Dans une logique d'économie circulaire et solidaire, notre partenariat nous permet de réduire notre impact environnemental tout en soutenant l'insertion professionnelle locale.

Près de 136 tonnes de matières collectées et recyclées

Merci aux personnes en insertion professionnelle qui ont consacré 1 039 heures à nous accompagner pour faire de ces déchets des ressources.

Grâce à la Feuille d'Érable, nous avons évité la production de

- › 189 955 kg eq CO₂ soit 2 424 allers-retours Rennes-Paris en voiture.
- › 1 250 810 kWh soit 563 ans de consommation énergétique pour une personne.
- › 1 936 426 litres d'eau soit 25 822 douches de 5 minutes.

L'ATELIER 2 TONNES EST LANCÉ CHEZ SCARABÉE !

Fin 2025, nous avons animé notre premier atelier 2 tonnes à destination des salarié-es de la coopérative. Un atelier participatif qui permet à chacun-e de calculer et de mieux comprendre son empreinte carbone. Deux tonnes d'équivalent carbone émises, c'est le « budget carbone » par habitant-e qui permettrait de respecter l'Accord de Paris signé en 2015 lors de la COP 21.

Au-delà de l'analyse, les participant-es se sont projeté-es jusqu'en 2050 pour identifier des leviers concrets afin de réduire leur empreinte pour ne pas dépasser deux tonnes par an. L'objectif de cet atelier est aussi de prendre conscience de l'impact de notre mode de vie actuel : en France, l'empreinte carbone moyenne par habitant-e s'élève aujourd'hui à 10 tonnes d'équivalent CO₂ par an.

DES IDÉES POUR AMÉLIORER NOTRE RSE

Accompagnés par une consultante spécialisée dans la responsabilité sociétale des entreprises, les volontaires de Scarabée se sont creusé les méninges pour imaginer comment diminuer encore notre impact environnemental au quotidien. Parmi les dizaines d'idées qui ont émergé, voici les cinq projets qui ont remporté la préférence du groupe :

1. Installer un **broyeur à carton** pour les gros déchets
2. Réaliser une étude sur la **récupération de l'eau de pluie**
3. Peindre **les toits des magasins en blanc**
4. Financer un **trajet en train** en famille pour les vacances
5. Installer des **douchettes dans les toilettes**

SCARABÉE ACCOMPAGNE LES MOBILITÉS DOUCES

Le label Mobil'employeur valorise les démarches volontaristes des Plans de Mobilité Employeur des entreprises de la métropole rennaise. Décerné par Rennes Métropole, il récompense les entreprises engagées dans une démarche de mobilité durable.



« À Scarabée, nous prenons à cœur les enjeux liés au réchauffement climatique. Les études du réseau Biocoop montrent que les allers-retours de nos salarié-es (et de nos client-es) sont un des premiers facteurs émetteurs de gaz à effet de serre. Nous avons travaillé avec le référentiel proposé par Rennes Métropole pour nous questionner en profondeur sur ce que nous pouvons mettre en place pour aider les salarié-es à décarboner leurs déplacements.

Les résultats de ce long travail vont de la mise en place d'abris vélos sécurisés à la rétribution du covoiturage en passant par la prise en charge de 75 % de l'abonnement aux transports en commun. Nous sommes labellisés « Argent », un excellent début. Il nous reste de beaux défis à relever ! »

Hugo Mouraret

VIVE LE VÉLOTAF !



52 348 KM

C'est le nombre de kilomètres parcourus à vélo par les salarié-es de Scarabée pour se rendre au travail en 2025, l'équivalent de 21 fois le tour de France. Une belle performance !

LOGISTIQUE OPTIMISÉE



23 218 KM

En 2025, notre camion a parcouru 23 218 kilomètres entre les neuf magasins de la coopérative, réduisant ses trajets de 13 % par rapport à 2024 et son émission de CO₂ de 22 %.



CHAPITRE ②
SCARABÉE S'INSCRIT
DANS SON ÉCOSYSTÈME
LOCAL

Chez Scarabée, 250 productrices et producteurs locaux, des circuits courts, et des partenariats solidaires tissent chaque jour un lien fort avec notre territoire. Favoriser la bio locale, c'est soutenir une économie juste, réduire notre empreinte carbone, et créer des ponts entre écologie et solidarité.

PRIORITÉ AU LOCAL !

Consommer local et bio apporte des bénéfices concrets, tant pour l'environnement que pour la société. En réduisant les distances parcourues par les marchandises, les circuits courts diminuent les émissions de CO₂. Soutenir l'agriculture biologique locale contribue à préserver la biodiversité, à protéger les sols et à améliorer la qualité de l'eau que nous buvons, en limitant l'usage de produits chimiques.

Sur le plan social, privilégier le local permet de dynamiser l'économie du territoire. Soutenir l'emploi local garantit une rémunération plus juste aux productrices et producteurs et favorise un commerce équitable Nord-Nord. C'est aussi un levier pour créer du lien entre production, distribution et consommation, autour de valeurs communes de proximité, de transparence et de confiance. En valorisant les relations humaines et un prix juste, nous travaillons en circuit court avec plus de 250 productrices et producteurs dans un rayon de 150 kilomètres autour de nos magasins.



250 FOURNISSEURS LOCAUX
APPROVISIONNENT NOS MAGASINS ET RESTAURANTS

LE LOCAL EN CHIFFRES CLÉS 2025

- 26 %** DE NOS ACHATS SONT LOCAUX (HORS FRUITS ET LÉGUMES) SOIT 6 FOIS PLUS QU'EN GRANDE DISTRIBUTION.
- 34 %** DE NOS ACHATS DE FRUITS ET LÉGUMES SONT LOCAUX AVEC UN PIC À 65 % À L'AUTOMNE.
- 21** NOUVEAUX FOURNISSEURS LOCAUX ONT REJOINT LES RAYONS DE SCARABÉE EN 2025.
- 32 %** DE PRODUITS LOCAUX ONT ÉTÉ CUISINÉS DANS NOS RESTAURANTS PIQUE-PRUNE EN 2025.

SCANNEZ

pour découvrir quelques-unes de nos fournisseuses et fournisseurs locaux !



AVEC LES MARAÎCHÈRES ET MARAÎCHERS LOCAUX, ON PLANIFIE !

Depuis près de vingt ans, Scarabée travaille main dans la main avec les maraîchères et maraîchers locaux pour planifier les approvisionnements en fruits et légumes. Chaque année, nous nous organisons collectivement pour anticiper les besoins et les mises en culture. Cette planification est pensée magasin par magasin, semaine par semaine, produit par produit. Pour chaque produit, les quantités sont définies en amont, ainsi qu'un fournisseur dédié en fonction des semaines. En cas d'indisponibilité, un second, puis un troisième sont prévus. Ce n'est que s'il n'y a pas de possibilité en local que nous achetons les fruits et légumes via la plateforme de Biocoop.

Cette organisation permet également d'éviter toute mauvaise concurrence entre nos fournisseurs car tout est défini en amont. Nous les sélectionnons et les priorisons selon des critères de qualité, de proximité et de fiabilité. Les prix d'achats étant harmonisés pour les fruits et légumes locaux, la problématique de la concurrence déloyale entre producteurs est mise de côté.

POUR UN COMMERCE ÉTHIQUE ET ÉQUITABLE

Chez Scarabée, nous croyons à une autre manière de commercer : plus juste, plus humaine, plus durable. C'est pourquoi nous défendons activement le commerce équitable, qu'il concerne les filières Nord-Sud ou Nord-Nord. Cet engagement se traduit concrètement dans nos rayons, où des produits emblématiques comme la banane, le café ou le chocolat sont systématiquement issus du commerce équitable. Avec plus de 1 000 références équitables, une croissance constante du chiffre d'affaires et une forte adhésion des consommateurs, Scarabée prouve qu'éthique peut rimer avec performance.

« Avec notre système de planification, les producteurs et productrices ne sont pas en concurrence, ils sont collègues, main dans la main. Il y a de la solidarité. Pour les producteurs, il y a un engagement de commande qui les sécurise, sans pression liée aux quantités. Pour Scarabée, cela nous permet d'optimiser au mieux et de mettre en avant la production locale. »

Lucie Rembert, référente Fruits et légumes



**1 000 PRODUITS ÉQUITABLES
SONT EN RAYON DANS NOS MAGASINS**

4 700 €

en bons d'achat et paniers garnis ont permis de soutenir **19 écoles et 23 événements sportifs ou culturels**.

3 000 €

pour soutenir **Eau et rivières de Bretagne**, une association emblématique avec qui nous cheminons d'années en années.

10 000 €

pour soutenir **Agrobio 35** dans son plaidoyer pour plus de bio dans les programmes municipaux.



« Cela ne vous a pas échappé, les élections municipales ont eu lieu au printemps dernier. Nous avons fait partie d'un collectif de mécènes qui a accompagné Agrobio 35 dans la mise en place d'un plaidoyer à destination des candidates et candidats aux élections municipales. Le but ? Augmenter le niveau de connaissance, outiller et acculturer tous les partis politique aux enjeux de la bio, de la qualité de l'eau, des maladies liées aux pesticides, du respect de la loi Egalim, etc. Nous espérons que cela aidera les nouvelles équipes municipales à s'emparer de ces sujets à l'importance cruciale pour nous et nos enfants. »

Hugo Mouraret

PREMIÈRE PARTICIPATION DE SCARABÉE AU FORUM SÉISME

Le forum Séisme est un salon qui questionne et valorise les entreprises à impact positif. Avec nos engagements vieux de quarante-deux ans, notre place y était toute faite.

En 2025 pour la première fois, des membres du conseil de surveillance, du directoire et des salariées y ont représenté Scarabée. 174 personnes sont passées sur notre stand pour échanger sur des sujets très concrets comme notre engagement avec les agricultrices et agriculteurs ou notre lien à Biocoop par exemple.

NOS REPRÉSENTATIONS DANS L'ESS LOCALE

Parce qu'au-delà de notre cœur de métier, nous pouvons peser dans les instances locales de l'économie sociale et solidaire, cinq salarié·es y portent la voix de Scarabée (et de Biocoop) :

- › **Agrobio 35**
- › **Interbio Bretagne**
- › **URSCOP** : Union régionale des Scop et Scic de l'Ouest
- › **CRESS** : Chambre régionale de l'économie sociale et solidaire de Bretagne
- › **Biocoop** : maison nationale coopérative, commission coopération, commission stratégie fruits et légumes, fonds de dotation



CHAPITRE ③
**SCARABÉE, SOLIDAIRE
ET INCLUSIVE**

DES PRIX JUSTES ET ENGAGÉS

En 2001, Scarabée a lancé « La Bio pour tous » pour répondre aux besoins de jeunes parents souhaitant accéder à des produits bio accessibles et propose trente-cinq produits essentiels à prix réduit. Ce succès a conduit au programme « Manger bio, je peux », adopté ensuite par tout le réseau Biocoop, aujourd'hui nommé « Prix engagés ».



Pour une bio accessible, Scarabée a baissé les prix de plus de 600 produits du quotidien de 3 à 17 % en 2025.



ACCESSIBILITÉ À LA BIO POUR LES ÉTUDIANT·ES

En réponse à la précarité alimentaire grandissante chez les jeunes, Scarabée accorde une remise aux étudiant·es sur présentation de leur carte. En 2025, cela a représenté 151 651 produits et 24 228 passages en caisse pour un panier moyen de 21 euros.

HYGIÈNE MENSTRUELLE À PRIX COÛTANT

Parce que l'hygiène menstruelle est un sujet qui nous concerne toutes et tous, Biocoop s'engage concrètement. Depuis juin 2025, tous les produits d'hygiène menstruelle sont à prix coûtant. Avec une progression des ventes de 21 %, notre démarche répond à un réel besoin !

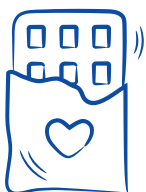
La vente de produits d'hygiène à prix coûtant a représenté entre juin et décembre 2025 un effort de marge de 26 000 euros. Cette politique de prix s'inscrit dans notre stratégie commerciale de manière pérenne.



SOLIDARITÉ AVEC LES PLUS PRÉCAIRES

48 000 €

C'est le montant total des dons aux associations de solidarité, réalisés grâce à la générosité des client-es et à la contribution de Scarabée lors des collectes solidaires organisées en 2025.

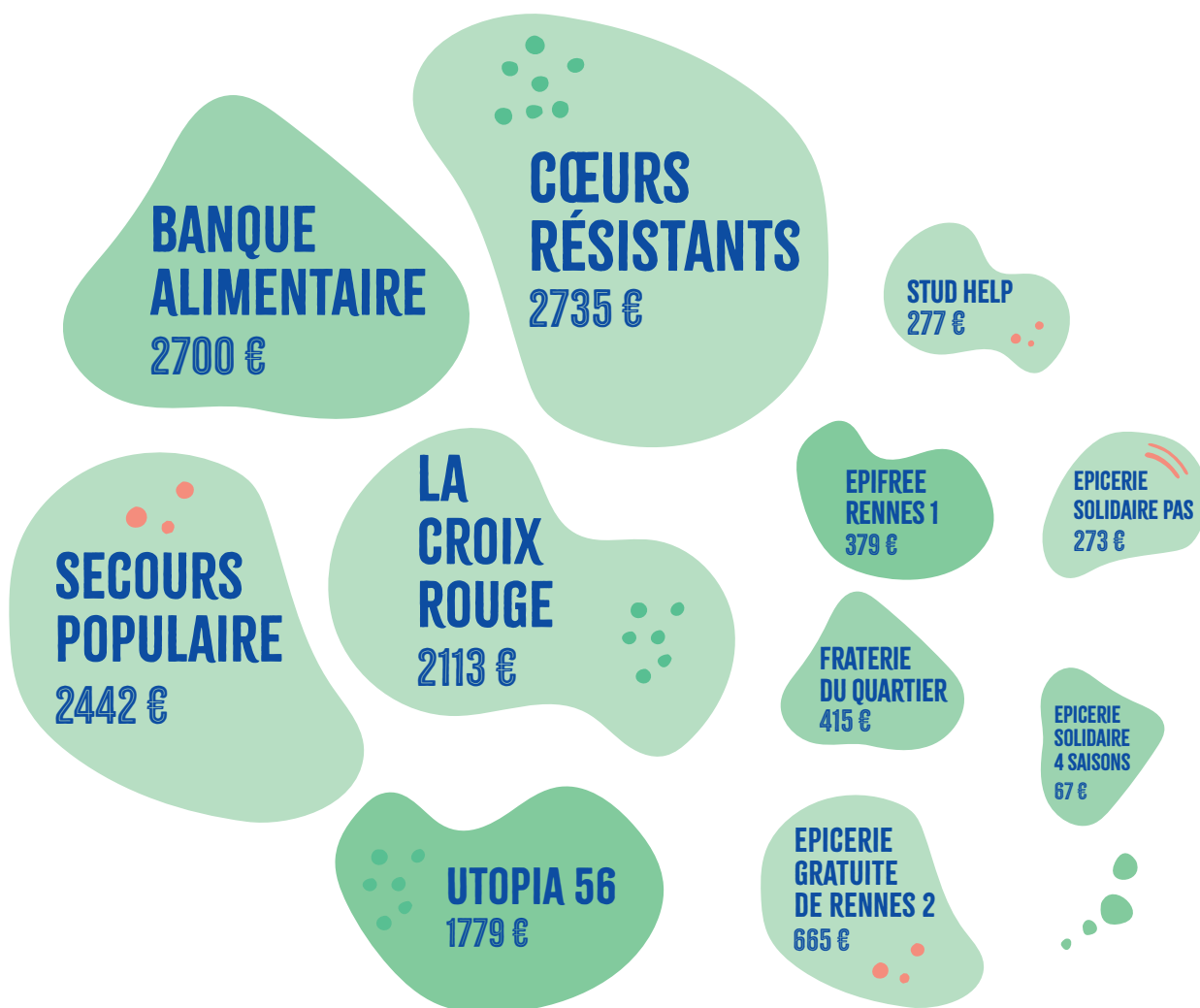


Après les fêtes, les chocolats et autres gourmandises de Pâques et Noël sont offerts à des associations de solidarité. En 2025, **1 670 euros de gourmandises** ont ainsi réjoui les bénéficiaires de Cœurs résistants et la Fraterie de quartier.

SCARABÉE REVERSE SA MARGE SUR LES PRODUITS COLLECTÉS

Chez Scarabée, nous avons fait le choix d'une solidarité pleine et transparente. Lors de nos opérations de collectes solidaires, l'intégralité de la marge générée sur les produits achetés est systématiquement reversée à l'association bénéficiaire. Contrairement à d'autres enseignes qui conservent souvent cette marge, nous estimons que la générosité de nos clientes et clients ne doit pas être une source de profit mais un levier direct de soutien aux causes défendues.

NOTRE CONTRIBUTION À LA SOLIDARITÉ ALIMENTAIRE



BIENVENUE ANAÏS !

Chez Scarabée, diversité et inclusion sont des valeurs que nous défendons et que nous faisons vivre.

Une femme non voyante qui manipule des couteaux tranchants pour servir du fromage à la coupe, c'est certain, ça sort de l'ordinaire, mais avec une bonne intégration et surtout des compétences professionnelles éprouvées, ça fonctionne !

De manière générale, lorsque nous devons choisir un prestataire, nous choisissons de travailler avec des entreprises qui ont une réelle politique d'inclusion comme La Feuille d'Érable.

« En 2025 nous avons recruté une salariée non voyante au sein de notre magasin de Cleunay sur un poste en service arrière, un secteur dans lequel l'accès à l'emploi demeure particulièrement complexe pour les personnes en situation de handicap.

Guidés par une volonté forte d'intégrer des personnes en situation de handicap, nous nous sommes donné les moyens nécessaires pour l'intégrer. Nous avons travaillé avec Cap emploi et le Service interrégional d'appui aux déficients visuels afin d'adapter son poste et veillé à ce que son intégration chez Scarabée soit une réussite. »

Sara Lagoutte El Idrisy, responsable RH de Scarabée

DUODAY

La Semaine européenne pour l'emploi des personnes handicapées propose chaque année le Duoday, une journée durant laquelle des personnes en situation de handicap intègrent des entreprises accueillantes pour découvrir un univers professionnel avec un binôme. Chaque année, Scarabée propose aux salarié-es qui le souhaitent de participer à cette journée de l'inclusion. En 2025, Annelise a accueilli Marie-Christine pour une journée au rayon non-alimentaire du magasin de Cesson-Sévigné. Une expérience visiblement réussie !

« Le Duoday a quelque chose de très beau, j'ai adoré l'expérience. Quand tu es la personne qui vient, tu te présentes comme une personne portant un handicap, ce n'est pas évident. Mon rôle était de lui montrer mon quotidien sans a priori. Si c'était à refaire, je le referais, et même pour une période plus longue. »

Annelise Couillard, employée au magasin de Cesson-Sévigné.





CHAPITRE ④
SCARABÉE PREND
SOIN *DE SES SALARIÉ·ES*

CHIFFRES CLÉS 2025

192 SALARIÉ·ES

175 ÉQUIVALENTS TEMPS PLEIN

39 RECRUTEMENTS EN CDI

5,7 ANS D'ANCIENNETÉ EN MOYENNE

19,2 % DE TURN OVER : UN TAUX PLUS DE DEUX FOIS INFÉRIEUR À CELUI D'ENTREPRISES COMPARABLES

2 753 € DE RÉMUNÉRATION BRUTE MOYENNE

X 4,25 ÉCART ENTRE LE PLUS HAUT ET LE PLUS BAS SALAIRE

TEMPS DE RESPIRATION

Projet porté par les associés de la SCIC, le temps de respiration a fait son apparition à Scarabée. Le principe est simple : un temps d'une à trois semaines peut être accordé aux salarié·es ayant au moins sept ans d'ancienneté, leur permettant de faire une pause dans leurs missions quotidiennes, tout en conservant leur rémunération.

Pendant cette période, la personne s'absente temporairement de la coopérative pour s'engager dans un projet en lien avec les valeurs de Scarabée : cela peut être auprès d'une association, d'un partenaire, d'un fournisseur ou d'une entreprise partageant nos engagements.

Ce temps permet aux salarié·es de prendre du recul et à la coopérative de renforcer les liens avec des acteurs engagés et de se nourrir de nouvelles expériences et inspirations.

VERS L'ÉGALITÉ ENTRE LES FEMMES ET LES HOMMES

Depuis la création de Scarabée, l'une des branches de notre ADN est de défendre l'égalité entre les femmes et les hommes par tous les moyens possibles. Égalité de rémunération, lutte contre les violences sexistes et sexuelles, politique de santé menstruelle, tous les moyens sont bons pour veiller à ce que la place faite aux femmes ne soit pas juste dans le discours mais prenne corps en actions concrètes années après années.

30 minutes de temps d'allaitement rémunéré. La loi autorise aux jeunes parents de prendre une heure sur leur temps de travail pour allaiter ou tirer son lait, Scarabée en rémunère la moitié.

Le congé menstruel de treize jours par an bénéficie aux personnes atteintes d'endométriose, d'adénomyose ou de syndrome des ovaires polykystiques pour leur permettre de prendre soin d'elles.



En 2025, notre index d'égalité entre les femmes et les hommes est de **98/100**

- › Écart de rémunération femmes-hommes : 38 sur 40
- › Écart de taux d'augmentations individuelles : 35 sur 35
- › Augmentation de salaire au retour de congé maternité : Non calculable
- › Nombre de salariés du sexe sous-représenté parmi les 10 plus hautes rémunérations : 10 sur 10

FORMER EN CONTINU

En 2025, 166 salarié·es ont suivi au moins une formation soit 86 % de l'effectif. Cela a concerné 90 femmes et 76 hommes. Le budget formation a représenté 1 % de la masse salariale.

Quelques formations marquantes :



- › **Atelier 2 Tonnes** : une première session de formation a été initiée avec 11 participant·es
- › **Fresque du climat** : 41 salarié·es sensibilisé·es avec l'ambition d'atteindre 100 % de l'effectif
- › **Harcèlement au travail** : 96 participant·es dont 3 référent·es harcèlement sexuel et agissements sexistes désigné·es.
- › **Sauveteur secouriste du travail** : 45 salarié·es formé·es

DES AVANTAGES POUR LES SALARIÉ·ES

	Mutuelle	Prise en charge à 100 %
	Abonnement aux transports en commun	Prise en charge à 75 % (50 % en 2024)
	Covoiturage	12 centimes le kilomètre pour le ou la conductrice et les passager·es sur les trajets domicile-travail effectués en covoiturage
	Indemnité kilométrique vélo	25 centimes le kilomètre sur les trajets domicile-travail et les déplacements intersites effectués à vélo
	Titres déjeuner	Augmentation de la valeur du titre à 9,30 € sans augmentation de la contribution salariée
	Remise dans les magasins Scarabée	Jusqu'à 30 % pour les salarié·es
	Prime de partage de la valeur	350 000 € redistribués aux salarié·es en 2025
	Prime d'intéressement	263 778 € redistribués aux salarié·es en 2025
	Télétravail	2 jours par semaine pour les fonctions supports et possibilité de télétravail infra-quotidien en cas d'événements ponctuels
	Congé d'ancienneté	Un jour supplémentaire par an en 2025 pour toutes celles et ceux qui en bénéficient

AUGMENTATIONS DE SALAIRE

La campagne annuelle d'augmentation salariale repose sur un processus transparent, participatif et équitable associant différentes parties prenantes. Objectif ? Bénéficier du regard de plusieurs personnes qui côtoient, voient travailler et/ou évaluent le ou la salariée demandeuse. Le collège, à plusieurs voix, permet d'éviter des biais, qu'ils soient à l'avantage du salarié ou à son désavantage. Mais surtout, il permet de traiter les demandes de la même façon et avec la plus grande objectivité.

En 2025, 49 augmentations de salaire ont été actées pour une évolution de la masse salariale de 81 000 euros.

613 778 EUROS REDISTRIBUÉS

En 2025, 613 778 euros ont été redistribués aux salarié·es à égalité quel que soit leur poste.

« 2025 a été marquée par une redistribution exceptionnelle de la valeur créée aux salarié·es. Après des années difficiles, marquées notamment par le redressement judiciaire, le directoire a acté le versement d'une prime de partage de la valeur de 350 000 euros. De plus, les bons résultats de l'année 2024 ont permis de verser de l'intéressement à hauteur de 263 778 euros. Cette double redistribution est une reconnaissance forte des efforts et de l'investissement de chacun·e pour retrouver une coopérative saine et viable, qui poursuit, plus que jamais, son projet. »

Hugo Mouraret



CHAPITRE ⑤
**SCARABÉE UNE
GOUVERNANCE
PARTAGÉE**

SOCIÉTÉ COOPÉRATIVE D'INTÉRÊT COLLECTIF

Scarabée est une SCIC. Elle rassemble les associé-es autour d'un même projet : développer l'agriculture bio, locale et paysanne dans un esprit d'équité et de solidarité.

50 ASSOCIÉ-ES

- 28 CONSOMMATEURS ET CONSOMMATRICES
- 6 FOURNISSEURS ET FOURNISSEUSES
- 14 SALARIÉ-ES
- 2 PARTENAIRES

NOTRE GOUVERNANCE PARTAGÉE



ASSOCIÉ-ES

Consommateur-rices, l'association « Les Hanneçons de la cerisaie », salarié-es, fournisseur-euses, partenaires financiers, personnes ressources, citoyen-nnes, partenaires publics et partenaires de l'ESS, réuni-es en collèges de vote lors des assemblées générales.

- › **Éisent** le conseil de surveillance
- › **Votent** les grandes orientations de la coopérative



DIRECTOIRE

2 à 5 salarié-es nommé-es pour un mandat social de 4 ans

- › **Met en œuvre** la stratégie de la coopérative
- › **Présente** le bilan de la coopérative aux associé-es en assemblée générale

CONSEIL DE SURVEILLANCE

11 sièges maximum pour un mandat social de 4 ans.

Au maximum composé de :

- 4 consommateur-rices
- 2 fournisseur-euses (1 siège vacant)
- 3 salarié-es (1 siège vacant)
- 2 partenaires (2 sièges vacants)

- › **Nomme** le directoire et élit son ou sa présidente
- › **Exerce** un contrôle sur la gestion
- › **Veille** au respect de la raison d'être de Scarabée

Notre SCIC est encore jeune et ses premières années ont été secoués par des temps économiques difficiles. C'est pourquoi, plus que jamais, nous avons besoin de renforcer l'engagement coopératif de nos parties prenantes. Des sièges au conseil de surveillance sont vacants et des associé-es manquent dans la catégorie des fournisseurs ou des partenaires. Nous comptons sur chacun et chacune d'entre vous pour faire valoir notre SCIC auprès de votre réseau pour renforcer notre vie coopérative. Plus nombreux nous serons, plus le projet sera vivant et profondément ancré dans la réalité de notre territoire. Nous avons besoin de vous !

Hugo Mouraret

DEUX NOUVEAUX SALARIÉS INTÈGRENT LE CONSEIL DE SURVEILLANCE

Après plusieurs mois d'observation, deux nouveaux salariés ont intégré le conseil de surveillance en 2025.

« En tant que directeur commercial, j'applique la stratégie de Scarabée au quotidien. Faire partie du conseil de surveillance me permet d'anticiper mes décisions commerciales. Être informé plus tôt des orientations stratégiques me permet d'écarter des pistes non alignées avec les décisions déjà prises, et ainsi de gagner en temps et en efficacité. Siéger au conseil de surveillance me permet également de participer aux débats avec le directoire sur la stratégie globale de Scarabée, de contrôler la bonne mise en œuvre de la feuille de route, tout en la dépliant dans l'opérationnel. »

Frédéric Leprêtre, directeur commercial de Scarabée et associé de la coopérative.

SCARABÉE RÉCOMPENSÉE POUR SA LA GOUVERNANCE RESPONSABLE ET ÉTHIQUE



« Quand Lucie, alternante en charge des projets RSE à Scarabée, est venue nous dire qu'il fallait candidater aux Trophées de la RSE, je n'étais qu'à moitié convaincu. Nous avons postulé dans les catégories biodiversité et gouvernance, et avons finalement remporté le trophée de la gouvernance éthique et responsable. Cette reconnaissance nous va droit au cœur car elle confirme aux yeux du territoire ce que nous savons déjà : quelles que soient les difficultés que nous traversons, nous restons fermement attachés à notre gouvernance coopérative et à notre combat pour l'agriculture biologique. »

Hugo Mouraret

Le 2 décembre 2025, Scarabée a été récompensée lors de Social Change, un événement RSE organisé par l'agence API à Rennes. Cet événement accompagne les entreprises bretonnes dans l'anticipation des défis environnementaux, la réinvention de leurs modèles économiques et la création de valeur durable, tout en assurant la pérennité de leurs activités. Scarabée a remporté le trophée pour sa gouvernance. Une belle reconnaissance pour l'ensemble du travail mené autour de la SCIC et des engagements de Scarabée en matière de gouvernance et d'ancrage territorial !

RENFORCER LE LIEN AVEC LES ASSOCIÉ·ES

En 2025, les associé·es ont travaillé sur l'accompagnement des salarié·es dans les moments clés de la vie, la mobilité douce, le fonds de dotation de Scarabée et le recrutement de nouveaux et nouvelles associées. Cette année, le directoire a aussi porté le projet de renforcer le lien entre associé·es et de sortir de réunions descendantes. Une première visite de terrain a été organisée en novembre à la Ferme des 5 sens qui fournit nos magasins et est également associée de la coopérative. Cela a amorcé une dynamique de visites pour les prochaines années à raison de trois visites par an (fournisseurs et plateforme de Biocoop).

NOTRE IMPACT SCORE

Co-construit par trente réseaux d'entreprises engagées, l'Impact Score est un outil d'auto-évaluation permettant à toute entreprise ou organisation de mesurer son impact social et écologique à trois cent soixante degrés.

IL REPOSE SUR TROIS PILIERS CLÉS

1. Limitation des impacts négatifs

Exemples de questions

- › Quelle est la part de votre effectif occupée par des personnes en situation de handicap ?
- › Comment a évolué la production de déchets de votre organisation ?
- › Comment sont traités les incidents de VHSS (violences et harcèlement sexiste et sexuels) au travail dans votre organisation ?

2. Partage du pouvoir et de la valeur

Exemples de questions

- › Quelles sont les différentes catégories de parties prenantes représentées dans l'organe de gouvernance principal de votre organisation ?
- › Quelle est la proportion de travailleurs en CDI ?
- › Quel est l'écart de rémunération entre le plus haut revenu de l'organisation et le salaire médian ?

3. Stratégie à impact positif

Exemples de questions

- › Quelle part de votre budget est consacré à une mission d'utilité sociale et/ou écologique ?
- › Faites-vous partie de l'économie sociale et solidaire (ESS) ?

Nos points forts

- › Produits labellisés bio
- › Égalité femmes-hommes
- › Mobilité durable encouragée

NOTRE RÉSULTAT

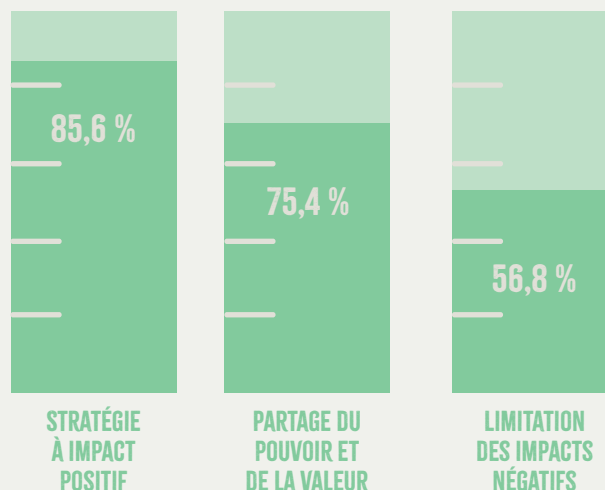
En 2025, Scarabée a décidé de cartographier son impact global en réalisant pour la deuxième année consécutive son Impact Score. **Résultat : 72,95/100**, dix points de plus qu'en 2024 et près de dix-neuf points au-dessus de la moyenne nationale des 16 382 entreprises ayant participé.

Nous expliquons notre progression par notre labellisation Mobil'employeur, notre index égalité en progression, notre participation à des projets de protection de la biodiversité.

Ce score bien que perfectible, nous permet d'identifier les leviers d'amélioration et de piloter nos engagements en tant que coopérative de l'ESS. Il sera renouvelé chaque année pour suivre nos progrès.



RÉSULTATS PAR PILIER



Nos axes d'amélioration

- › Inclusion de travailleurs éloignés de l'emploi
- › Mesure de notre empreinte carbone
- › Calcul de la part de postes occupés par des personnes résidant dans des quartiers prioritaires

ET DEMAIN ?

L'année 2026 s'annonce chargée : la consolidation de notre ambition 2027 est au cœur de la stratégie pour les deux années à venir. Dans cette perspective nous voulons :

- › franchir un saut qualitatif en développant notre culture d'accueil et de conseil sur nos deux métiers : commerçant et restaurateur ;
- › capitaliser sur la complémentarité de nos savoir-faire ;
- › reprendre une longueur d'avance sur la RSE ;
- › nous donner les moyens matériels et humains de réussir cela ensemble dans de bonnes conditions pour chacun.

Plusieurs projets sont déjà en cours : la plantation d'un espace boisé a été impulsée début 2026, la réouverture du restaurant Pique-Prune de Saint-Grégoire est prévue, un projet de fonds de dotation de Scarabée est en cours d'étude, un cool roofing à Cesson-Sévigné est à l'étude pour 2026.

« Je voudrais adresser un remerciement aux parties prenantes particulièrement engagées dans nos actions. Notre SCIC fonctionne car elle représente la conjonction des forces de nos salarié-es, de nos client-es, de nos fournisseurs, fournisseuses et maraîcher-es locaux, de nos partenaires. C'est la somme de nos énergies quotidiennes, engagées depuis plus de quarante ans, qui font ce que Scarabée est devenue aujourd'hui. Merci à vous tous. »

Hugo Mouraret



MOTEUR DE LA RÉVOLUTION ÉCOLOGIQUE ET SOCIÉTALE



Contenus Lucie Vauléon
Édition Juliette Desmots
Mise en page Charliestudiodesign
Impression Media Graphic

SCARABÉE, C'EST

9 MAGASINS BIO

2 RESTAURANTS BIO
VÉGÉTARIENS

1 SALON DE COIFFURE ET
COLORATION VÉGÉTALE

Retrouvez-nous à
**Cesson-Sévigné, Saint-Grégoire,
Vern-sur-Seiche, Bruz et Rennes**
Cleunay, Vasselot, Papu, Paris et
Jacques Cartier.

Suivez notre actualité sur
www.scarabee.biocoop.coop

SCARABÉE



MILITANT DE LA BIO
DEPUIS 1983